



АДМИНИСТРАЦИЯ ГОРОДА ПЕРМИ
ДЕПАРТАМЕНТ ЗЕМЕЛЬНЫХ ОТНОШЕНИЙ

РЕШЕНИЕ

о размещении объектов № 21-01-74-1639 от 11 АЕК 2020

г. Пермь, ул. Сибирская, 15

Департамент земельных отношений администрации города Перми в соответствии с пунктом 3 статьи 39.36 Земельного кодекса Российской Федерации, Положением о порядке и условиях размещения объектов на землях или земельных участках, находящихся в государственной или муниципальной собственности, на территории Пермского края без предоставления земельных участков и установления сервитутов, публичного сервитута, утвержденным постановлением Правительства Пермского края от 22.07.2015 № 478-п

разрешает ОАО «МРСК Урала» (ИНН 6671163413, ОГРН 1056604000970, место нахождения: 620026, Свердловская область, г.Екатеринбург, ул. Мамина-Сибиряка, д. 140)

размещение объекта: КТПП 6/0,4 кВ с оборудованием ССПИ, ИТКЗ и учета э/э, КЛ 6 кВ, реконструкция КЛ 6 кВ Мелькомбинат ПС 35 кВ Дзержинская (установка ИТКЗ), для электроснабжения ремонтно-отстойного пункта по адресу: Пермский край, г. Пермь, Дзержинский район, промзона Заимка-Заостровка (кадастровый номер земельного участка 59:01:4415082:3)

на землях: государственная собственность на которые не разграничена

на срок: 11 месяцев

местоположение: г. Пермь, Дзержинский район, промзона Заимка-Заостровка.

способ размещения объекта: подземный

Территория, согласно схеме, расположена в зонах с особым условием использования территорий: охранный зона газопровода, охранный зона объектов электросетевого хозяйства, приаэродромная территория аэродрома аэропорта Большое Савино; в прочих зонах ограничений - зона катастрофического затопления, водоохранная зона, прибрежная защитная полоса.

ОАО «МРСК Урала»:

1. Соблюдать правила охранных зон газопроводов, установленные постановлением Правительства Российской Федерации от 20.11.2000 № 878 «Об утверждении Правил охраны газораспределительных сетей»;

2. Соблюдать порядок использования земельных участков, установленный постановлением Правительства Российской Федерации от 24.02.2009 № 160 «О порядке установления охранных зон объектов электросетевого хозяйства и особых условий использования земельных участков,

расположенных в границах таких зон»;

3. Соблюдать правила охранных зон воздушного пространства, установленные постановлением Правительства Российской Федерации от 11.03.2010 № 138 «Об утверждении Федеральных правил использования воздушного пространства Российской Федерации»;

4. Не допускать на земельном участке размещение объектов без обеспечения инженерной защиты таких объектов от затопления, подтопления;

5. Соблюдать правила водоохранной зоны и прибрежной защитной полосы, установленные статьей 65 Водного кодекса Российской Федерации;

6. В соответствии с пунктом 7(2) Положения о порядке и условиях размещения объектов на землях или земельных участках, находящихся в государственной или муниципальной собственности, на территории Пермского края без предоставления земельных участков и установления сервитутов, публичного сервитута, утвержденного Постановлением Правительства Пермского края от 22.07.2015 № 478-п, представить в департамент земельных отношений администрации города Перми в течение 1 месяца с момента размещения объектов материалы контрольной геодезической съемки размещенных объектов на бумажном и электронном носителях на безвозмездной основе.

В соответствии со статьей 20¹ Закона Пермского края от 14.09.2011 № 805-ПК «О градостроительной деятельности в Пермском крае» ОАО «МРСК Урала»:

Не позднее чем за 10 рабочих дней до начала строительства и (или) реконструкции безвозмездно передает в департамент градостроительства и архитектуры администрации города Перми один экземпляр копий разделов проектной документации, предусмотренных пунктом 1 части 12 статьи 48 Градостроительного кодекса Российской Федерации;

В течение 10 рабочих дней после окончания работ по строительству, реконструкции безвозмездно передать в департамент градостроительства и архитектуры администрации города Перми схему, отображающую расположение объекта и сетей инженерно-технического обеспечения, подписанную застройщиком (техническим заказчиком), с приложением текстового и графического описания местоположения границ охрannой и санитарно-защитной зоны, перечень координат характерных точек границ такой зоны.

Приложение: схема предполагаемых к использованию земель или части земельного участка на 1 л. в 1 экз.

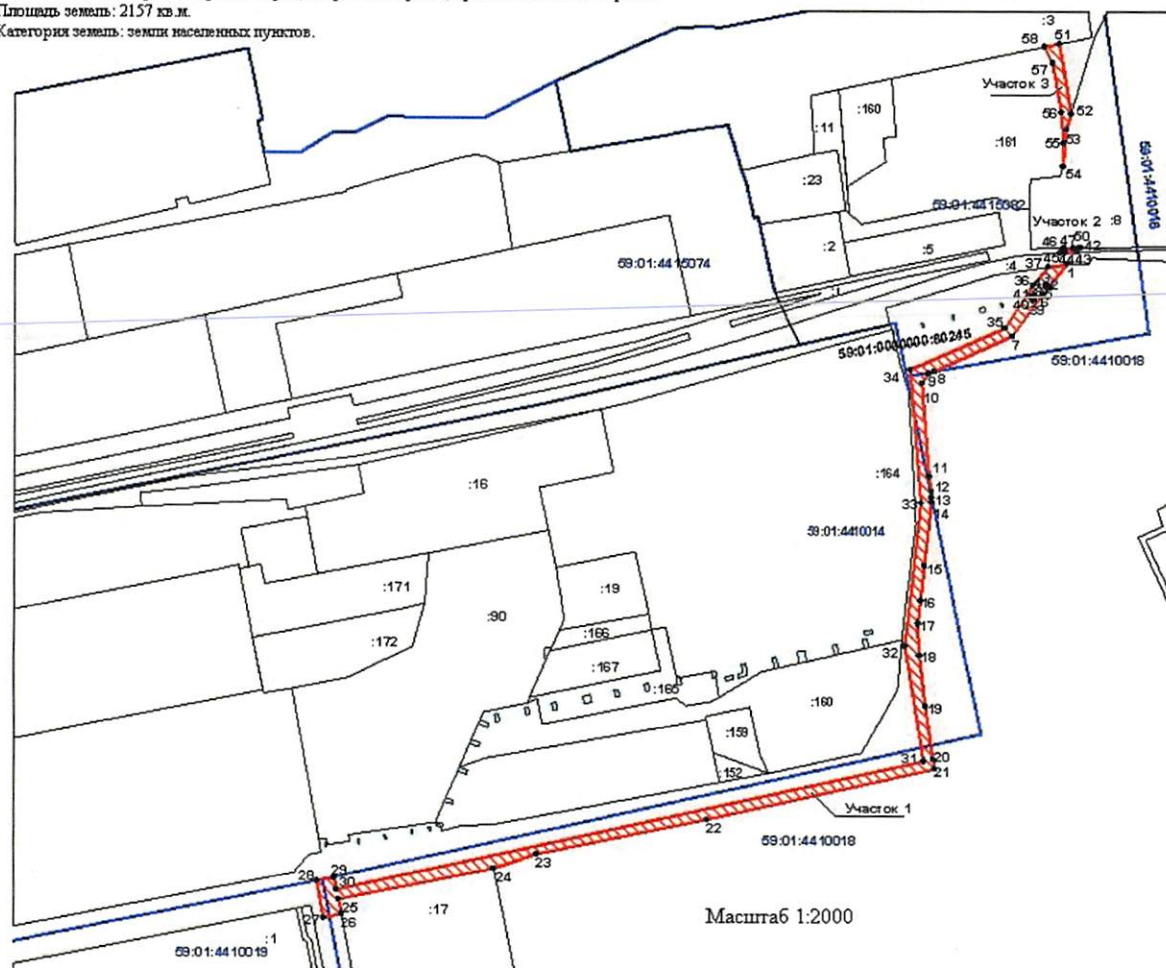
Первый заместитель
начальника департамента



Л.В.Раевская

Объект: «Строительство КТПП 60,4 кВ с оборудованием ССПИ, ИТКЗ и учета э/э, КЛ 6 кВ; Реконструкция КЛ 6 кВ Мелькомбинат ПС 35 кВ Дзержинская (установка ИТКЗ), для электроснабжения ремонтно-отстойного пункта по адресу: Пермский край, г. Пермь, Дзержинский район, промзона Зайонка-Заостровка (кад. номер зем. участка 59:01:4415082.3)»
Местоположение: Пермский край, г. Пермь, Дзержинский район, промзона Зайонка-Заостровка
Площадь земель: 2157 кв.м.
Категория земель: земли населенных пунктов.

Категория земель: земли населенных пунктов.



Масштаб 1:2000



- граница земель, предполагаемых к использованию
- граница кадастрового квартала
- граница смежного земельного участка
- кадастровый номер земельного участка
- кадастровый номер кадастрового квартала
- характерная точка границы, сведения о которой позволяют однозначно определить ее положение на местности

М.П.

(для юридических лиц и индивидуальных предпринимателей)

Азманов В.В. (по доверенности № ПЭ-415-2020)

(подпись, расшифровка подписи)
Верно

(для юридических лиц и индивидуальных предпринимателей)

Каталог координат
(Система координат МСК-59)
Участок 1

| N ₂ | X | Y |
|----------------|-----------|------------|
| 1 | 518169.59 | 2228870.04 |
| 2 | 518160.85 | 2228863.27 |
| 3 | 518161.51 | 2228862.04 |
| 4 | 518161.01 | 2228861.79 |
| 5 | 518160.38 | 2228862.96 |
| 6 | 518157.72 | 2228860.84 |
| 7 | 518141.07 | 2228848.96 |
| 8 | 518127.36 | 2228818.87 |
| 9 | 518126.57 | 2228816.96 |
| 10 | 518122.68 | 2228813.97 |
| 11 | 518085.95 | 2228816.96 |
| 12 | 518080.44 | 2228817.96 |
| 13 | 518077.89 | 2228817.96 |
| 14 | 518076.19 | 2228818.00 |
| 15 | 518051.07 | 2228815.28 |
| 16 | 518037.34 | 2228813.81 |
| 17 | 518028.48 | 2228812.86 |
| 18 | 518016.02 | 2228813.43 |
| 19 | 517996.31 | 2228815.60 |
| 20 | 517975.44 | 2228818.86 |

| No | X | Y |
|----|-----------|------------|
| 21 | 517971.48 | 2228819.51 |
| 22 | 517951.65 | 2228730.94 |
| 23 | 517937.78 | 2228654.87 |
| 24 | 517931.91 | 2228648.27 |
| 25 | 517919.74 | 2228598.16 |
| 26 | 517913.86 | 2228589.35 |
| 27 | 517912.49 | 2228582.48 |
| 28 | 517926.95 | 2228579.61 |
| 29 | 517928.44 | 2228586.45 |
| 30 | 517923.61 | 2228587.58 |
| 31 | 517974.58 | 2228814.97 |
| 32 | 518019.62 | 2228807.85 |
| 33 | 518075.74 | 2228813.90 |
| 34 | 518127.88 | 2228809.50 |
| 35 | 518144.26 | 2228846.16 |
| 36 | 518161.30 | 2228856.96 |
| 37 | 518168.52 | 2228862.75 |

| H ₂ | X | Y |
|----------------|-----------|------------|
| 38 | 518157.20 | 2228857.04 |
| 39 | 518155.34 | 2228857.48 |
| 40 | 518155.22 | 2228856.93 |
| 41 | 518157.05 | 2228856.49 |

Участок 2

| N ₂ | X | Y |
|----------------|-----------|------------|
| 42 | 518176.07 | 2228875.26 |
| 43 | 518174.51 | 2228874.01 |
| 44 | 518174.37 | 2228869.49 |
| 45 | 518174.20 | 2228867.35 |
| 46 | 518175.96 | 2228868.77 |
| 47 | 518176.02 | 2228872.34 |
| 48 | 518175.62 | 2228872.13 |
| 49 | 518174.60 | 2228873.94 |
| 50 | 518176.06 | 2228874.75 |

Участок 3

| H ₂ | X | Y |
|----------------|-----------|-----------|
| 51 | 518255.98 | 2228867.0 |
| 52 | 518228.79 | 2228871.5 |
| 53 | 518222.40 | 2228869.6 |
| 54 | 518207.69 | 2228868.5 |
| 55 | 518217.24 | 2228868.6 |
| 56 | 518229.13 | 2228867.7 |
| 57 | 518248.38 | 2228864.3 |
| 58 | 518254.75 | 2228861.1 |

Описание границ смежных землепользователей:

Участок 1

от 1 точки до 2 точки - муниципальная собственность
от 2 точки до 5 точки - земельный участок с кадастровым номером 59:01:0000000:80245
от 5 точки до 24 точки - муниципальная собственность
от 24 точки до 26 точки - земельный участок с кадастровым номером 59:01:4410018:17
от 26 точки до 37 точки - муниципальная собственность
от 37 точки до 1 точки - земельный участок с кадастровым номером 59:01:4415082:4
от 38 точки до 38 точки - земельный участок с кадастровым номером 59:01:0000000:80245

Участок 2

от 42 точки до 43 точки - муниципальная собственность
от 43 точки до 45 точки - земельный участок с кадастровым номером 59:01:4415082:4
от 45 точки до 46 точки - муниципальная собственность
от 46 точки до 47 точки - земельный участок с кадастровым номером 59:01:4415082:8
от 47 точки до 50 точки - земельный участок с кадастровым номером 59:01:0000000:80245(9)
от 50 точки до 42 точки - земельный участок с кадастровым номером 59:01:4415082:8

Участок 3

от 51 точки до 52 точки - муниципальная собственность
от 52 точки до 54 точки - земельный участок с кадастровым номером 59:01:4415082:8
от 54 точки до 58 точки - земельный участок с кадастровым номером 59:01:4415082:161
от 58 точки до 51 точки - земельный участок с кадастровым номером 59:01:4415082:3